

Importer un fichier CSV

1 Qu'est ce que l'import d'un fichier CSV

L'import d'un fichier CSV vous permet d'ajouter dans OBM les contacts et sociétés présents dans un fichier issu d'une récupération de données au format CSV.

1.1 Qu'est ce qu'un fichier CSV

Un fichier de type CSV (*Comma-separated values* ou valeurs séparées par des virgules) est un fichier texte dont les enregistrements sont constitués de champs séparés par un caractère : la virgule mais aussi le point virgule, la tabulation, ... Les fichiers CSV sont générés notamment par les tableurs comme OpenOffice Calc, Microsoft Excel ou Gnumeric.

1.2 Qu'est ce qu'un import

Un import est une opération de traiter des données (éventuel filtrage) contenues dans un fichier CSV en vue d'ajouter ces données à OBM.

Pour ce faire, vous indiquez à OBM l'ordre du type des champs présents dans le fichier CSV, via le module d'import, rendant ainsi possible l'ajout des données du fichier CSV dans OBM.

2 Accéder au module Import

- 1 Rendez vous dans la section **Administration** (1).



- 2 Cliquez sur l'onglet **Administration** (1), un menu déroulant apparaît.
- 3 Cliquez sur le menu **Import**.
- 4 Vous accédez au module **Import** par le formulaire de recherche.

Renseigner les critères souhaités et cliquer sur < Chercher > pour obtenir les imports correspondants.

Nom	Source de données	Responsable	
<input type="text"/>	Tout	Tout	<input type="button" value="Chercher"/>

3 Chercher un import

OBM mémorise les imports effectués.

- 1 Accédez au module **Import** et renseignez les critères de recherche puis cliquez sur le bouton **Chercher**.

2 Le résultat de la recherche s'affiche.

1 imports trouvés. 3

Nom Source de données **Tout** Responsable **Tout**

[Exporter](#) [Tout exporter](#) Entrées # 1 | Pages de résultat : (1) 1

Nom	Source de données	Responsable	Séparateur CSV	Champs entourés par
import.test	datasource.test		;	'

2

[Exporter](#) [Tout exporter](#) Entrées # 1 | Pages de résultat : (1) 1

3 Un message vous indique le nombre d'imports trouvés (3).

4 Ajouter un import

- 1 Accédez au module **Import**.
- 2 Cliquez sur **Nouveau** dans la barre d'action.
- 3 Le formulaire de création d'un nouvel import s'affiche.

Import

Nom: Un import 4

Source de données: ---

Responsable: ---

Séparateur CSV: ; tab

Champs entourés par:

Correspondance de champs

# champ	Champ	Valeur par défaut
Société		
4	Nom	
	Numéro	
	Adresse 1	
	Adresse 2	
	Adresse 3	
	Code Postal	
	Ville	
	Cedex	
	Pays	
	Tel	
	Fax	
	W	
	Email	
	Commentaire	
Contact		
2	Nom	
1	Prénom	
	Langue	
	Fonction	
	Titre	
	Adresse 1	
	Adresse 2	
	Adresse 3	
	Code Postal	
3	Ville	
	Cedex	
	Pays	
	Tel	
	Tel perso.	
	Tel mobile	
	Fax	
	Email	
	Activé pour mailing	'X', '1', 'Y' pour mailing activé
	Commentaire	

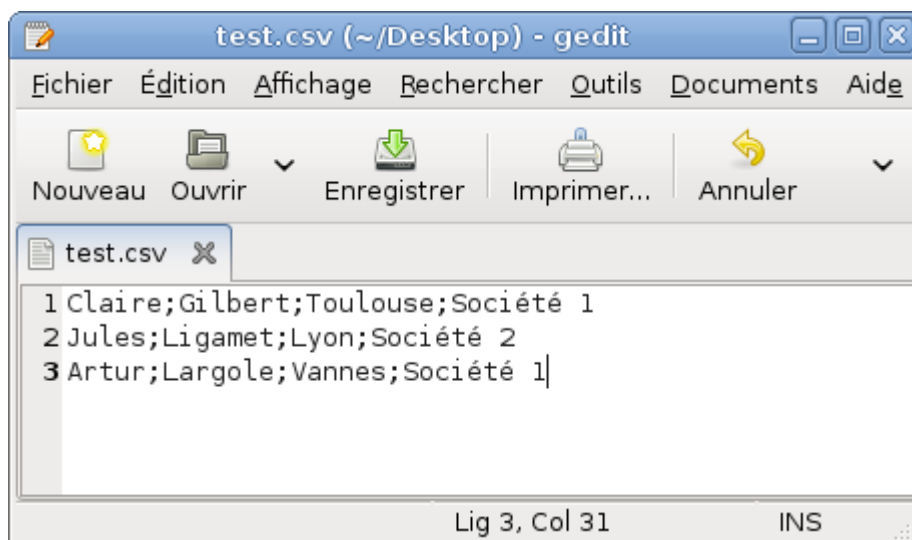
4 Enregistrer l'import

- 4 Complétez les champs du formulaire de création.

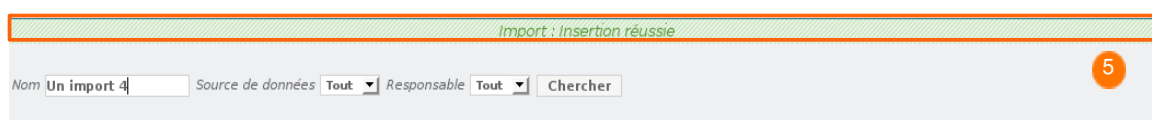
PRÉCISIONS

La partie **Correspondance de champs** vous permet d'adapter le fichier CSV à OBM. Pour ce faire, la première colonne (2) vous indique l'ordre du type des mots présents dans le fichier CSV (dans l'image ci-dessus, le premier mots contenu dans le fichier CSV est de type prénom, le second de type nom ...). La troisième colonne (3) vous permet d'indiquer une valeur par défaut pour le champ, s'il n'est pas renseigné par le fichier CSV.

Exemple de fichier CSV pour l'import nommé « Un import 4 » :



- 5 Cliquez sur le bouton **Enregistrer l'import** (4).
- 6 Un message vous indique que l'ajout a été effectué (5).



5 Consulter un import

- 1 Accédez au module **Import**.
- 2 Recherchez un import à consulter, via formulaire de recherche.



- 3 Cliquez sur le bouton **Chercher** (1).
- 4 Le résultat de la recherche s'affiche (2).

3 imports trouvés.

Nom Source de données **Tout** Responsable **Tout**

Nom	Source de données	Responsable	Séparateur CSV	Champs entourés par
Un import 1			:	
Un import 2			:	
Un import 3			:	

Exporter Tout exporter Entrées # 3 | Pages de résultat : (1) 1

5 Cliquez sur l'import à consulter (3).

6 Le formulaire de consultation s'affiche.

Import

Nom **Un import 1**
 Source de données
 Responsable
 Séparateur CSV ;
 Champs entourés par

Correspondance de champs

Champ	# champ	Valeur par défaut
Société		
	Société 4	
	Numéro 5	
Contact		
	Nom 1	
	Prénom 2	
	Langue 3	

Fichier

Vérifier avec fichier exemple

Tester le fichier

Importer le fichier

Les champs situés dans la section **Fichier** permettent de désigner le fichier CSV à traiter. Les possibilités sont :

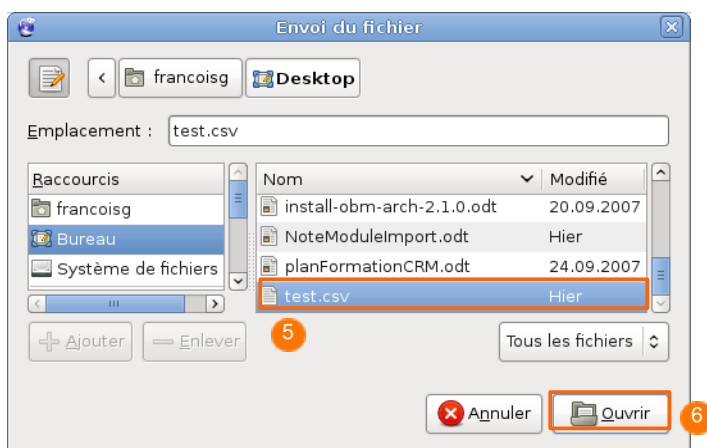
- vérifier avec un fichier exemple,
- tester un fichier réel sans opération d'import
- réaliser l'import.

6 Vérifier l'import avec un fichier CSV de test

PRÉCISION

Vérifier l'import vous permet d'éprouver ces paramètres avec un fichier CSV de test. Si l'import est correctement paramétré, le fichier CSV de test sera lisible.

- 1 Accédez au module **Import** et recherchez l'import souhaité pour traiter le fichier à vérifier, via le formulaire de recherche.
- 2 Cliquez sur le bouton **Chercher** puis cliquez sur l'import à consulter.
- 3 Le formulaire de consultation s'affiche.
- 4 Cliquez sur le bouton **Parcourir...** en face du champ **Vérifier avec fichier exemple** (4).



- 5 Sélectionnez le fichier CSV à vérifier (5).
- 6 Cliquez sur le bouton **Ouvrir** (6).
- 7 Le champ du formulaire **Vérifier avec fichier exemple** est complété.



- 8 Cliquez sur le bouton **Vérifier le fichier** (7).

Fichier

Vérifier avec fichier exemple Parcourir... Vérifier le fichier

Tester le fichier Parcourir... Tester le fichier

Importer le fichier Parcourir... Importer le fichier

Vérifier avec fichier exemple : test.csv

	1-Prénom	2-Nom	3-Ville	4-Société
Claire	Gilimat	Toulouse	Entreprise 1	
Jules	Ligamet	Lyon	Entreprise 2	
Artur	Largole	Vannes	Entreprise 1	

- 9 Les informations contenues dans le fichier s'affichent en fonction des paramètres de l'import.

7 Tester l'importation d'un fichier CSV

PRÉCISION

Tester l'importation d'un fichier vous permet de vérifier que les données d'un fichier CSV peuvent être ajoutées correctement à OBM par l'intermédiaire de l'import sélectionné. Si l'import est bien paramétré, le fichier CSV sera correctement lisible et pourra être ajouté avec succès à OBM.

- 1 Accédez au module **Import**.
- 2 Recherchez l'import souhaité pour traiter le fichier à tester, via le formulaire de recherche.

3 imports trouvés.

Nom Source de données Responsable Chercher

Nom	Source de données	Responsable	Separateur CSV	Champs entourés par
Un import 1			:	
Un import 2			:	
Un import 3			:	

Exporter Tout exporter Entrées # 3 | Pages de résultat : (1) 1 |

- 3 Cliquez sur le bouton **Chercher** et cliquez sur l'import à consulter.
- 4 Le formulaire de consultation s'affiche.

Import

Nom **Un import 1**

Source de données
Responsable
Separateur CSV ;
Champs entourés par

Correspondance de champs

Champ	# champ	Valeur par défaut
Société		
Contact	Société 4	
	Nom 2	
	Prénom 1	
	Ville 3	

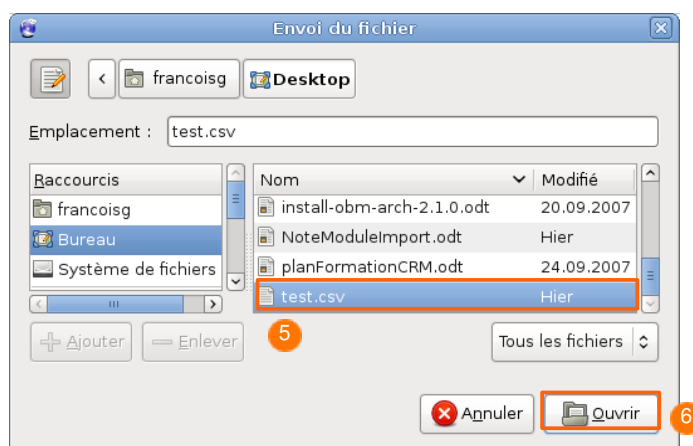
Fichier

Vérifier avec fichier exemple **Parcourir...**

Tester le fichier **Parcourir...**

Importer le fichier

- 5 Cliquez sur le bouton **Parcourir...** en face du champ **Tester le fichier** (4).



- 6 Sélectionnez le fichier CSV à vérifier (5).
- 7 Cliquez sur le bouton **Ouvrir** (6).
- 8 Le champ du formulaire **Tester le fichier** est complété.

Fichier

Vérifier avec fichier exemple /home/francoisg/Desktop/test.csv

Tester le fichier 7

Importer le fichier

9 Cliquez sur le bouton **Tester le fichier** (7).

10 Les informations contenues dans le fichier s'affichent en fonction des paramètres de l'import.

3 lignes traitées (1 - 3). Import terminé
Sociétés : 0 insertions, 0 mises à jour
Contacts : 0 insertions, 0 mises à jour

Fichier

Vérifier avec fichier exemple

Tester le fichier

Importer le fichier

Tester le fichier : test.csv

	#	Société	Information	Contact	Information	Résultat
1	Entreprise 1			Gillmat		
2	Entreprise 2			Claire	Ligamet	
3	Entreprise 1			Jules	Largole	Artur

PRÉCISION

Pour être ajouté correctement à OBM, un contact doit avoir une société.

8 Importer un fichier CSV

PRÉCISION

Importer un fichier vous permet d'ajouter à OBM les données contenues dans un fichier CSV grâce à l'import sélectionné.

- 1 Accédez au module **Import** et recherchez l'import souhaité pour traiter le fichier à importer, via formulaire de recherche.
- 2 Cliquez sur le bouton **Chercher** puis cliquez sur l'import à consulter (3).
- 3 Le formulaire de consultation s'affiche.

Import

Nom **Un import 1**

Source de données
Responsable
Separateur CSV ;
Champs entourés par

Correspondance de champs

Champ	# champ	Valeur par défaut
Société		
	Société	4
Contact		
	Nom	2
	Prénom	1
	Ville	3

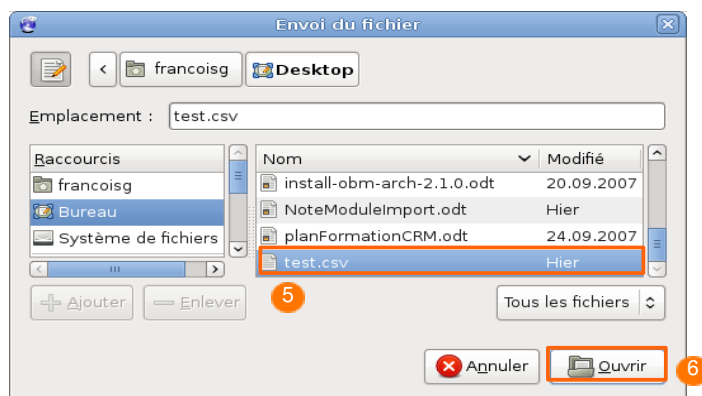
Fichier

Vérifier avec fichier exemple

Tester le fichier

Importer le fichier

- 4 Cliquez sur le bouton **Parcourir...** en face du champ **Importer le fichier** (4).



- 5 Sélectionnez le fichier CSV à vérifier (5).
- 6 Cliquez sur le bouton **Ouvrir** (6).
- 7 Le champ du formulaire **Importer le fichier** est complété.

Fichier

Vérifier avec fichier exemple /home/francoisg/Desktop/test.csv

Tester le fichier

Importer le fichier 7

8 Cliquez sur le bouton **Importer le fichier** (7).

9 Les informations contenues dans le fichier s'affichent en fonction des paramètres de l'import et sont ajoutés à OBM.

2 lignes traitées (1 - 2). Import terminé
Sociétés : 2 insertions, 0 mises à jour
Contacts : 2 insertions, 0 mises à jour

8

Fichier

Vérifier avec fichier exemple

Tester ce fichier

Importer ce fichier

Importer ce fichier : test.csv

	#	Société	Information	Contact	Information	Résultat
1		Entreprise		Gillmat		
2		Association		Claire	Largole	Artur

10 Un message vous indique que l'ajout à été effectué (8).

9 La gestion des conflits

Un conflit apparaît lorsqu'une donnée présente dans le fichier CSV est similaire à une donnée présente dans OBM. OBM propose alors trois méthodes pour régler le conflit.

9.1 Garder la donnée actuelle

Cette action vous permet de ne pas ajouter la donnée du fichier CSV et de garder la donnée existante dans OBM sans aucun changement.

CAS CONCRET

Dans cet exemple, les noms de famille de deux contacts sont les mêmes (1).

1 Trois manières de résoudre le conflit vous sont proposées (2).

2 Sélectionnez l'option **Garder le contact actuel** (3).

Conflit

1 Entreprise Giliau Jules Contact similaire
 ↻ Giliau Jean

Garder le contact actuel Insérer le contact Modifier le contact existant

Importer ce fichier : test.csv

Conflit détecté

1 lignes traitées (1 - 1) Sociétés : 0 insertions, 0 mises à jour Contacts : 0 insertions, 0 mises à jour

Fichier

Vérifier avec fichier exemple

Tester ce fichier

Importer ce fichier

Conflit

1 Entreprise Giliau Jules Contact similaire
 ↻ Giliau Jean

Garder le contact actuel Insérer le contact Modifier le contact existant

Importer ce fichier : test.csv

	#	Société	Information Contact	Information	Résultat
1		Entreprise	Giliau Jules		Contact similaire Entreprise

3 Cliquez sur le bouton **Valider** (4).

1 lignes traitées (1 - 1), Import terminé Sociétés : 0 insertions, 0 mises à jour Contacts : 0 insertions, 0 mises à jour

Fichier

Vérifier avec fichier exemple

Tester ce fichier

Importer ce fichier

Importer ce fichier :

	#	Société	Information Contact	Information	Résultat
1		Entreprise	Giliau Jules		Contact similaire Entreprise

4 Un message vous confirme que l'insertion n'a pas été effectuée.

9.2 Insérer la donnée

Cette action vous permet d'ajouter la donnée du fichier CSV à OBM.

1 Sélectionnez l'option Insérer le contact (3).

Conflit

1 Entreprise Giliou Jules Contact similaire
Giliou Jean

Garder le contact actuel
 Insérer le contact
 Modifier le contact existant

Valider

Importer ce fichier : test.csv

#	Société	Information	Contact	Information	Résultat
1	Entreprise		Giliou Jules		Contact similaire Entreprise

2 Cliquez sur le bouton Valider (4).

1 lignes traitées (1 - 1). Import terminé Sociétés : 0 insertions, 0 mises à jour Contacts : 0 insertions, 0 mises à jour

5

Fichier

Vérifier avec fichier exemple Parcourir... Vérifier ce fichier

Tester ce fichier Parcourir... Tester ce fichier

Importer ce fichier Parcourir... Importer ce fichier

Importer ce fichier :

#	Société	Information	Contact	Information	Résultat
1	Entreprise		Giliou Jules		Contact similaire Entreprise

3 Un message vous confirme que l'insertion a été effectuée.

9.3 Modifier la donnée existante

Cette action vous permet de remplacer la donnée existante dans OBM par la donnée du fichier CSV.

1 Sélectionnez l'option Modifier le contact existant.

Conflit

1 Entreprise Giliou Jules Contact similaire
Giliou Jean

Garder le contact actuel
 Insérer le contact
 Modifier le contact existant

Valider

Importer ce fichier : test.csv

#	Société	Information	Contact	Information	Résultat
1	Entreprise		Giliou Jules		Contact similaire Entreprise

2 Cliquez sur le bouton Valider (4).

- 3 Un message vous confirme que la mise à jour du contact existant a été effectuée.